



**Affaires indiennes  
et du Nord Canada**

**Indian and Northern  
Affairs Canada**



## Le bien-être des collectivités des Premières nations et inuites: Analyse des tendances historiques (1981-2006)

Direction de la recherche stratégique et de l'analyse  
Avril 2010





# Contenu de la présentation

- Aperçu méthodologique
- Évolution historique du bien-être des collectivités des Premières nations, inuites et des autres collectivités canadiennes (1981-2006)
- Variations régionales et disparités au niveau du bien-être au sein des collectivités des Premières nations et inuites (2006)
- Disparités au niveau du bien-être des collectivités des Premières nations et inuites



# Indice de bien-être des collectivités (IBC)

## Aperçu méthodologique



# Indice de bien-être des collectivités (IBC)

## Une brève description

Vous pouvez obtenir de plus amples détails sur la [méthodologie](#) de l'IBC.

- L'indice de bien-être des collectivités (IBC) a été développé pour contribuer à la mesure de la qualité de vie des collectivités des Premières nations et inuites par rapport à celle des autres collectivités canadiennes au fil du temps.
- L'IBC est calculé à partir des données du Recensement de la population de Statistique Canada. Il en résulte un 'score' de bien-être pour chaque collectivité basé sur quatre composantes :
  - Éducation (diplôme d'études secondaires +; université) ;
  - Population active (activité; emploi) ;
  - Revenu (total par habitant) ;
  - Logement (quantité: défini sur la base du surpeuplement; qualité: défini sur la base de besoin de réparations majeures).



# Indice de bien-être des collectivités (IBC)

## Une des multiples façons de mesurer le bien-être

Vous pouvez obtenir de plus amples détails sur la [méthodologie](#) de l'IBC.

- Les composantes de l'IBC ne constituent pas une liste exhaustive de toutes les dimensions du bien-être.
- L'IBC se limite à quatre composantes (éducation, population active, revenu et logement) principalement en raison de l'absence d'autres dimensions du bien-être au sein du Recensement de la population.
- L'IBC représente seulement l'une des multiples méthodes de mesure du bien-être. Bien que l'indice contribue à notre compréhension du bien-être des collectivités des Premières nations et inuites, il ne le définit pas.



# Indice de bien-être des collectivités (IBC)

## Définition des collectivités

- L'IBC est calculé pour toutes les collectivités canadiennes présentant une population d'au moins 65 individus.
- Pour les fins de l'IBC, les collectivités correspondent à des subdivisions de recensement (SDRs). Les SDRs sont des municipalités ou leur équivalent (p.ex.: réserves indiennes, établissements indiens) et sont classées collectivités des Premières nations, inuites ou autres collectivités canadiennes afin que le bien-être puisse être comparé.

Vous pouvez obtenir de plus amples détails sur la [méthodologie](#) de l'IBC.



# Indice de bien-être des collectivités (IBC)

## Considérations méthodologiques

Vous pouvez obtenir de plus amples détails sur la [méthodologie](#) de l'IBC.

- Certaines collectivités définies comme inuite ou Premières nations peuvent contenir une population non autochtone importante.
  - Le bien-être des populations autochtone et non autochtone au sein d'une même collectivité peut différer.
- De la même façon, des populations autochtones considérables se retrouvent au sein des autres collectivités canadiennes.
  - À l'heure actuelle, l'IBC ne permet pas un examen du bien-être des Autochtones en milieu urbain.



# Indice de bien-être des collectivités (IBC)

## Changements à la méthodologie

Vous pouvez obtenir de plus amples détails sur la [méthodologie](#) de l'IBC.

- Cette nouvelle diffusion de l'IBC diffère de la diffusion précédente diffusion en 2004 en raison de changements à la méthodologie dont le résultat est des scores révisés pour toutes les collectivités autochtones et non-autochtones.
- Cette révision à la méthodologie de l'IBC résulte de changements introduits par Statistique Canada au module sur l'éducation dans le Recensement de la population de 2006.





# Indice de bien-être des collectivités (IBC)

## Il est préférable d'utiliser l'édition 2010 de l'IBC

Vous pouvez obtenir de plus amples détails sur la [méthodologie](#) de l'IBC.

- **Il est fortement conseillé d'utiliser la nouvelle série de données de l'IBC** parce que :
  - Cette nouvelle série comprend les nouvelles données de 2006;
  - La méthodologie révisée sera appliquée aux analyses futures du bien-être produites par les AINC.



# Indice de bien-être des collectivités (IBC)

Évolution historique du bien-être des  
collectivités des Premières nations, inuites  
et des autres collectivités canadiennes  
(1981-2006)

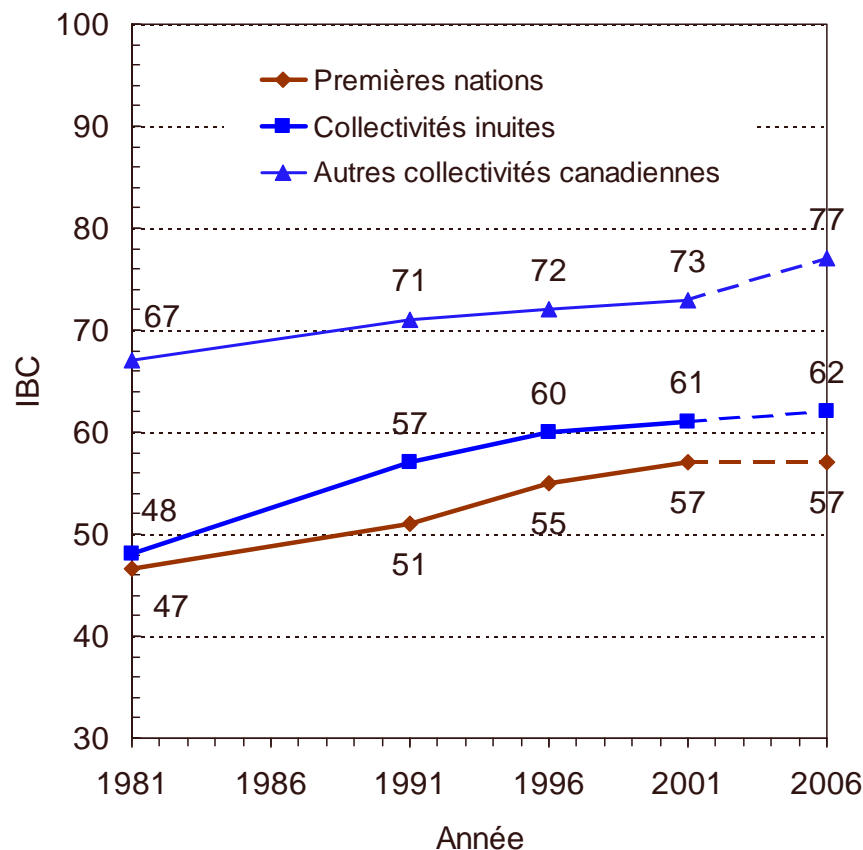


# Indice de bien-être des collectivités (IBC)

## Score moyen de l'IBC, 1981-2006

L'IBC des collectivités des Premières nations et inuites s'est nettement amélioré de 1981 à 1996, entraînant une réduction de l'écart de bien-être par rapport aux autres collectivités canadiennes.

Depuis 2001, on observe peu ou pas de progrès de l'IBC des collectivités des Premières nations et inuites.



Source:  
Statistique Canada,  
Recensement de la  
population de 1981,  
1991, 1996, 2001 et  
2006.

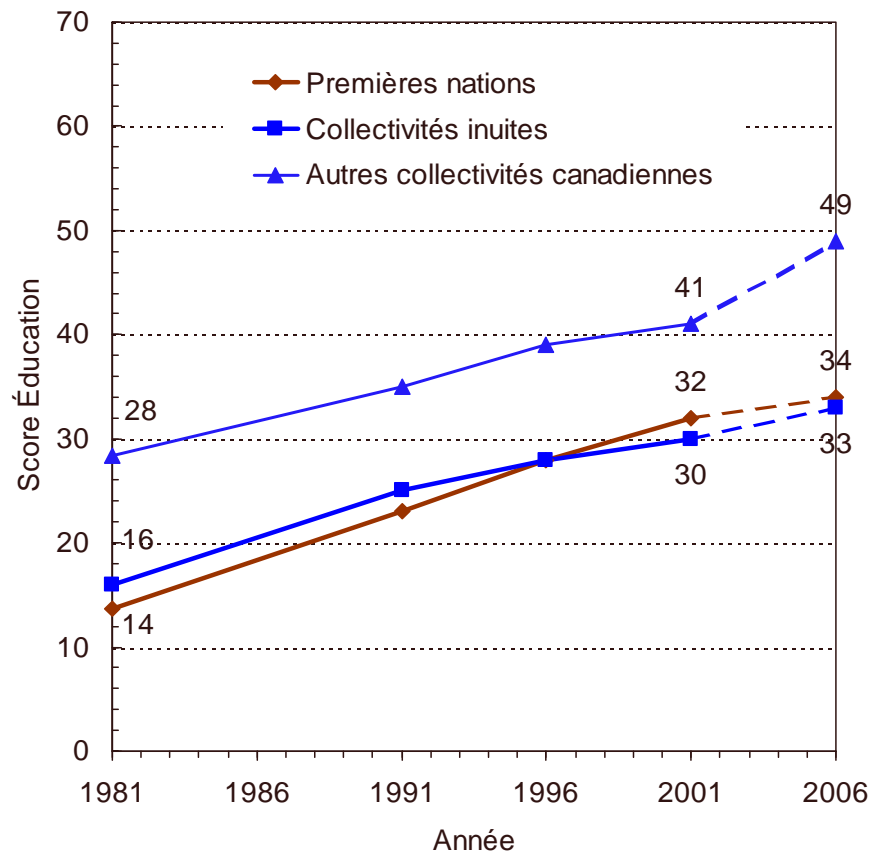


# Indice de bien-être des collectivités (IBC)

## Score de la composante *éducation*, 1981-2006

Le score de la composante éducation est en hausse depuis 1981, mais une progression plus rapide a été observée au sein des autres collectivités canadiennes depuis 2001.

La forte hausse de la proportion de la population avec un diplôme d'études secondaires ou plus dans les autres collectivités canadiennes pourrait être en partie explicable par les méthodes de collecte et/ou de traitement de données sur l'éducation en 2006.



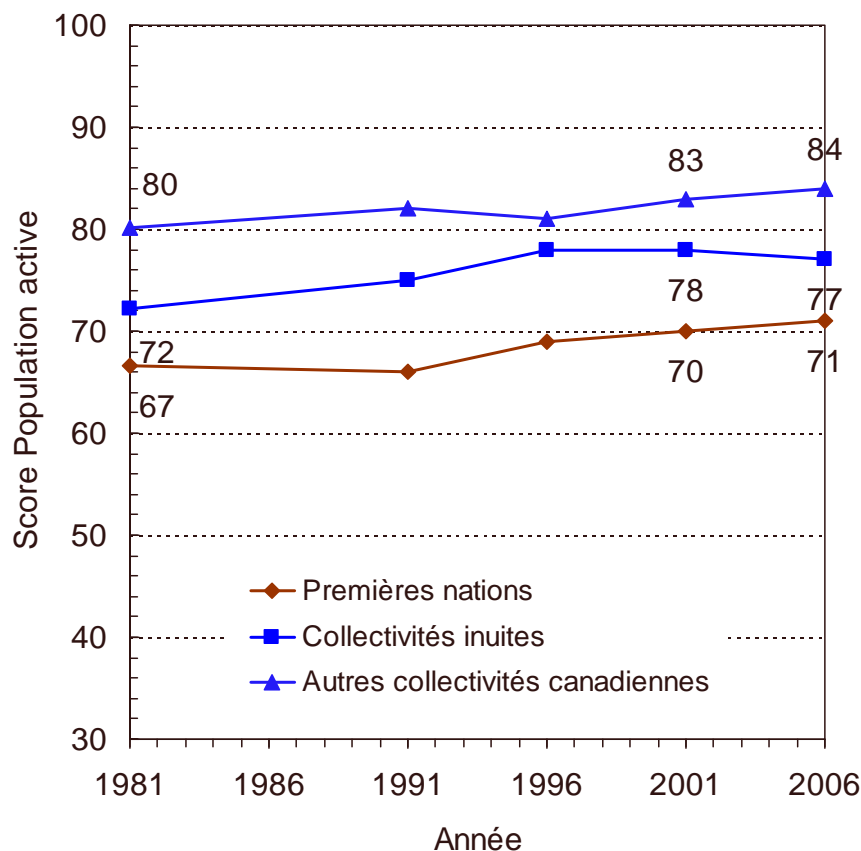
Source:  
Statistique Canada,  
Recensement de la  
population de 1981,  
1991, 1996, 2001 et  
2006.



# Indice de bien-être des collectivités (IBC)

## Score de la composante *population active*, 1981-2006

L'ensemble des collectivités ont enregistré une hausse similaire de la composante population active depuis 1981.



Source:  
Statistique Canada,  
Recensement de la  
population de 1981,  
1991, 1996, 2001 et  
2006.

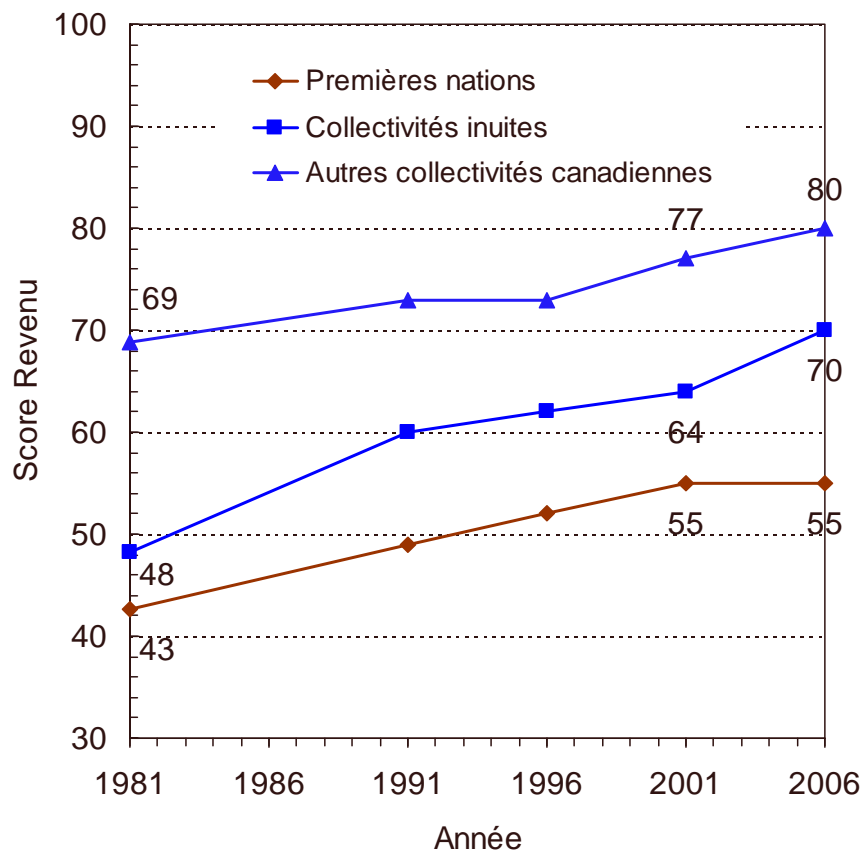


# Indice de bien-être des collectivités (IBC)

## Score de la composante *revenu*, 1981-2006

De façon générale, la composante revenu progresse depuis 1981 à un rythme similaire pour les collectivités des Premières nations et les autres collectivités canadiennes.

La hausse récente observée dans les collectivités inuites s'est produite à un rythme plus marqué.



Source:  
Statistique Canada,  
Recensement de la  
population de 1981,  
1991, 1996, 2001 et  
2006.

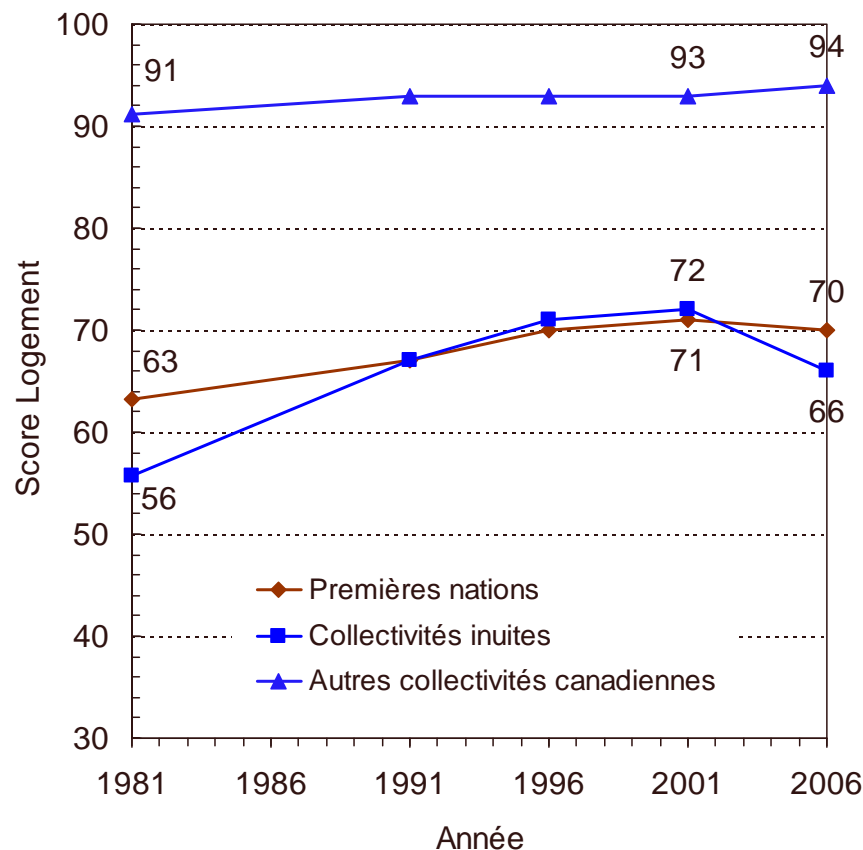


# Indice de bien-être des collectivités (IBC)

## Score de la composante *logement*, 1981-2006

Le score pour le logement dans les autres collectivités canadiennes est demeuré à peu près stable depuis 1981.

Le score global de logement a décliné entre 2001 et 2006, particulièrement au sein des collectivités inuites.



Source:  
Statistique Canada,  
Recensement de la  
population de 1981,  
1991, 1996, 2001 et  
2006.

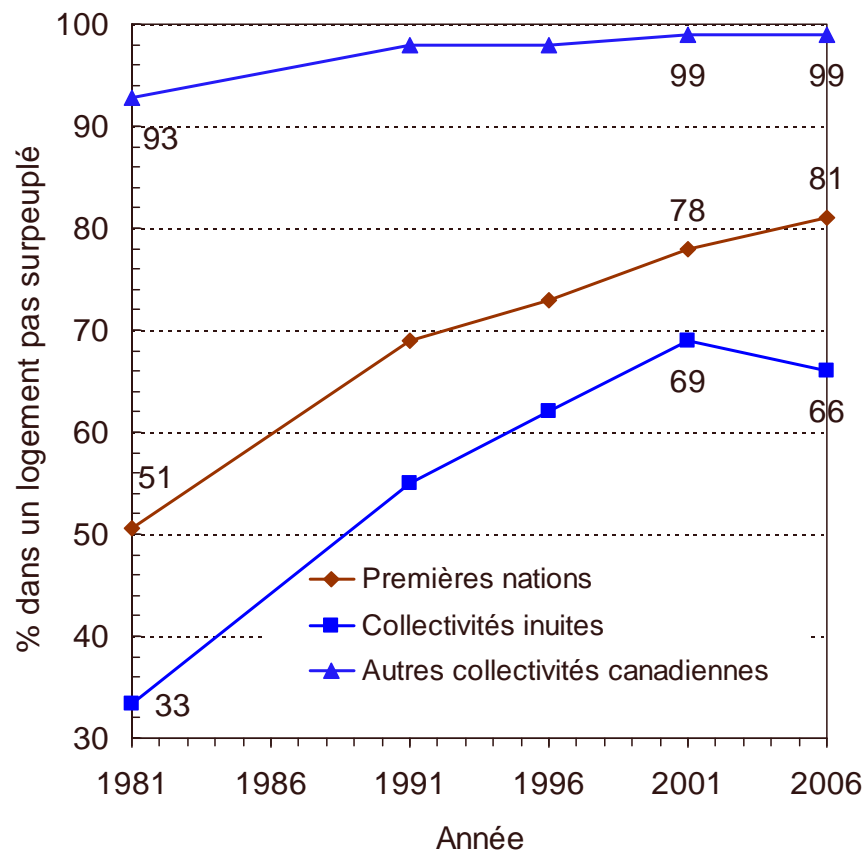


# Indice de bien-être des collectivités (IBC)

## *Quantité de logement, 1981-2006*

D'après les statistiques du recensement sur le surpeuplement dans les Premières nations, la *quantité de logement* s'est grandement améliorée depuis 1981.

Les collectivités inuites ont également connu une telle tendance à la hausse de 1981 à 2001, suivie par un déclin marqué entre 2001 et 2006.



La portion **quantité** de la composante logement de l'IBC est mesurée par la proportion de la population habitant un logement qui N'EST PAS surpeuplé en fonction du nombre d'habitants par pièce.

Source:  
Statistique Canada,  
Recensement de la  
population de 1981,  
1991, 1996, 2001 et  
2006.

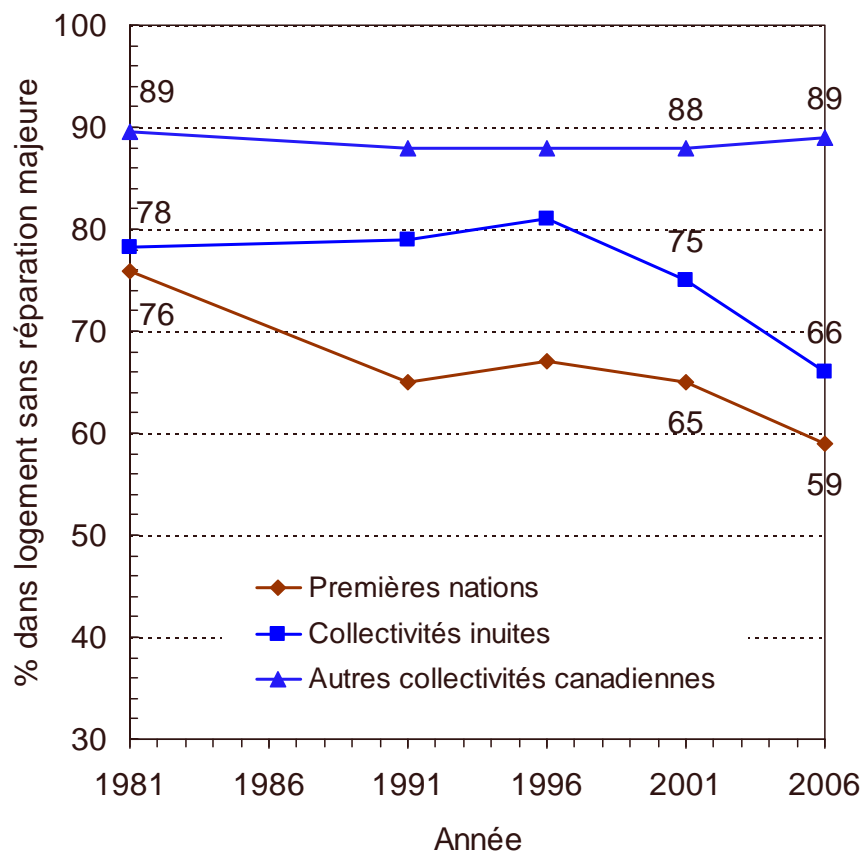




# Indice de bien-être des collectivités (IBC)

## *Qualité du logement, 1981-2006*

La portion *qualité du logement* de l'IBC est en déclin dans les collectivités des Premières nations et inuites, alors qu'elle demeure constante au sein des autres collectivités canadiennes.



La portion **qualité** de la composante logement de l'IBC est mesurée par la proportion de la population habitant un logement qui ne nécessite PAS de réparation majeure.

Source:  
Statistique Canada,  
Recensement de la  
population de 1981,  
1991, 1996, 2001 et  
2006.



# Indice de bien-être des collectivités (IBC)

Variations régionales et disparités au niveau du bien-être au sein des collectivités des Premières nations et inuites (2006)

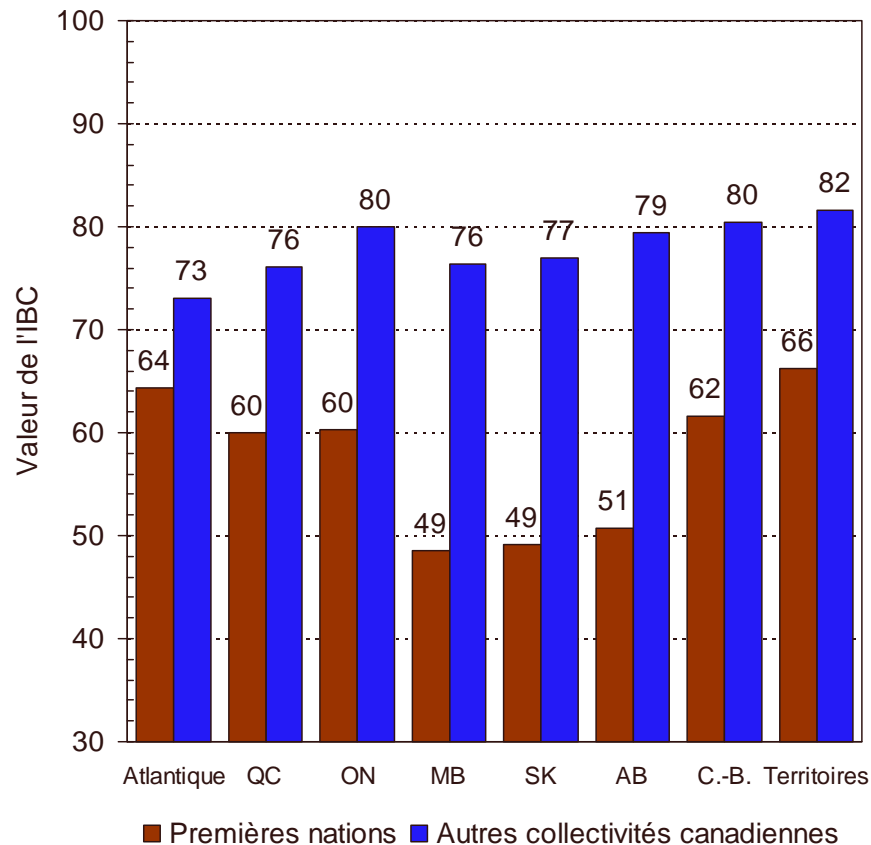


# Indice de bien-être des collectivités (IBC)

## Scores IBC moyens selon la région, 2006

En 2006, les collectivités des Premières nations des prairies présentaient les plus faibles scores d'IBC, tout en ayant la plus grande part de la population autochtone et la plus forte concentration.

Les plus hauts scores sont observés dans la région de l'Atlantique et au sein des Territoires.



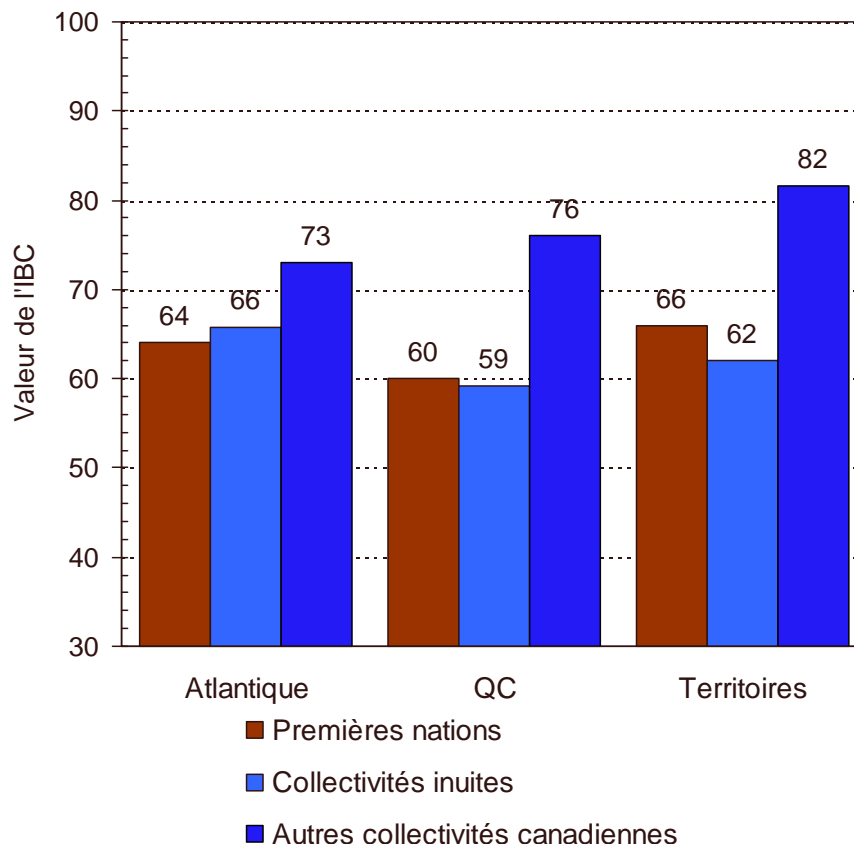
Source:  
Statistique Canada,  
Recensement de la  
population de 2006.



# Indice de bien-être des collectivités (IBC)

## Scores IBC moyens selon la région, 2006

Le bien-être des collectivités inuites est comparable à celui des Premières nations au Québec et dans la région de l'Atlantique mais est légèrement plus faible au sein des Territoires.



Source:  
Statistique Canada,  
Recensement de la  
population de 2006.



# Indice de bien-être des collectivités (IBC)

Disparités au niveau du bien-être des collectivités des  
Premières nations et inuites



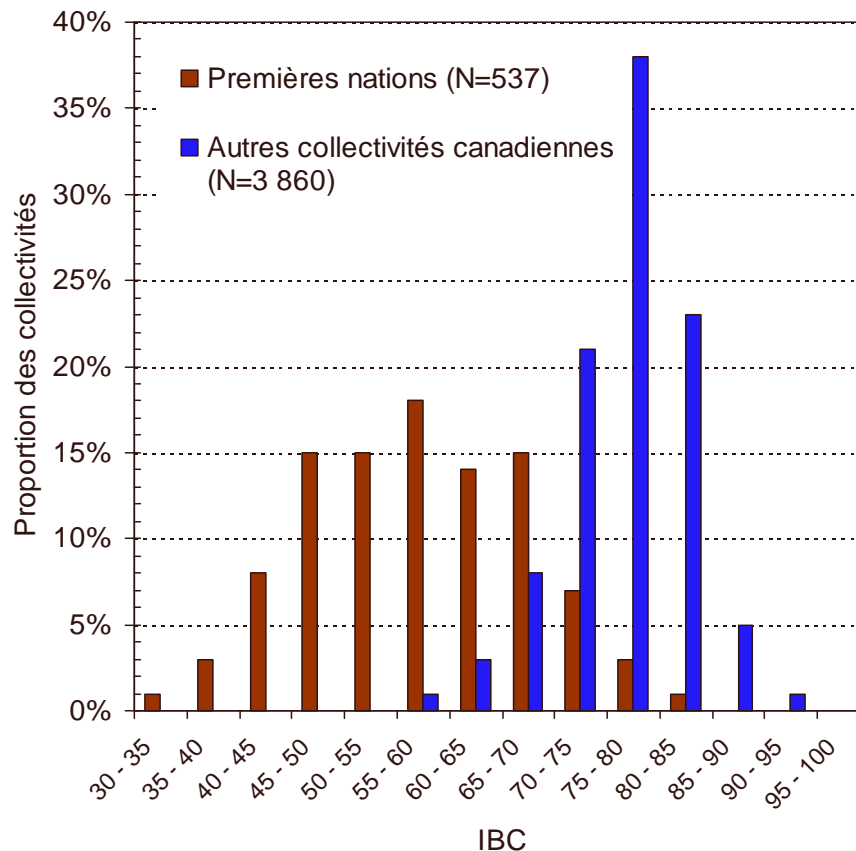
# Indice de bien-être des collectivités (IBC)

## Répartition des collectivités selon l'IBC, 2006

L'IBC révèle un niveau élevé de disparité entre les collectivités des Premières nations.

Des 100 collectivités canadiennes ayant le classement le plus faible, 96 sont des Premières nations.

Une seule collectivité des Premières nations se classe parmi les 100 collectivités ayant le meilleur classement en 2006.



Source:  
Statistique Canada,  
Recensement de la  
population de 2006.



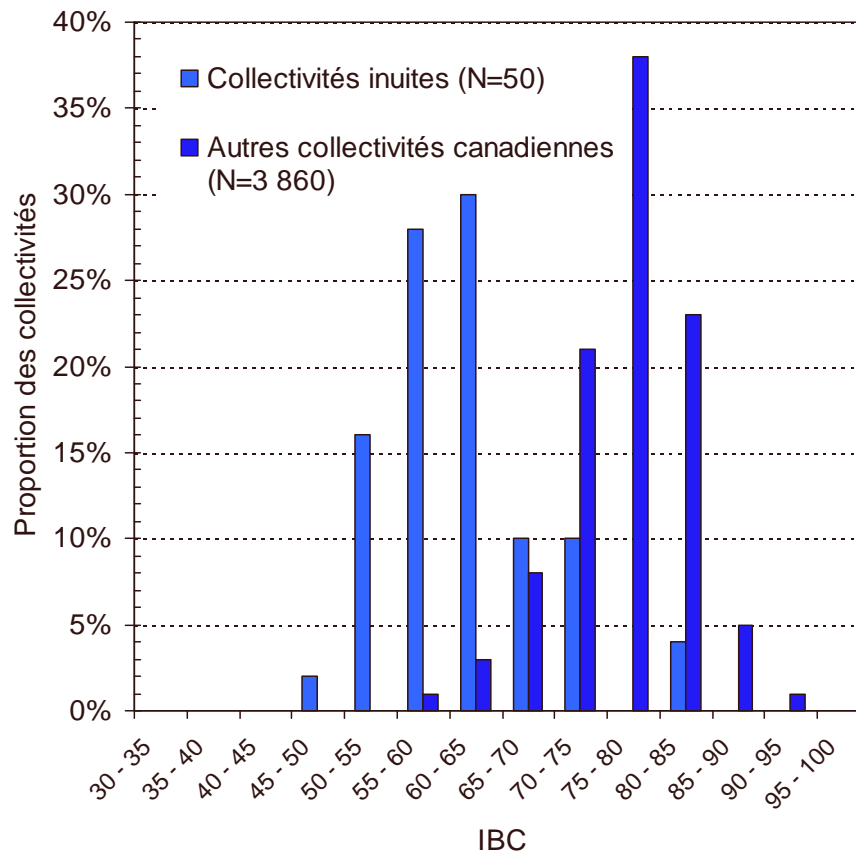
# Indice de bien-être des collectivités (IBC)

## Répartition des collectivités selon l'IBC, 2006

En comparaison avec les Premières nations, une proportion plus faible des collectivités inuites se situe au bas de l'échelle de l'IBC.

Les collectivités inuites affichent néanmoins un niveau de disparité du bien-être plus élevé que les autres collectivités canadiennes.

Deux des dix collectivités autochtones les plus performantes sont des collectivités inuites.



Source:  
Statistique Canada,  
Recensement de la  
population de 2006.



# Indice de bien-être des collectivités (IBC)

## Changements aux scores de l'IBC, 2006

Bien-être des collectivités	Collectivités des Premières nations	Collectivités inuites	Autres collectivités canadiennes
<b>1991-1996</b>			
Stable ou croissant	82% (371)	90% (45)	72% (3 146)
Décroissant	18% (81)	10% (5)	29% (1 256)
<b>1996-2001</b>			
Stable ou croissant	71% (332)	70% (35)	83% (3 012)
Décroissant	29% (136)	30% (15)	17% (636)
<b>2001-2006</b>			
Stable ou croissant	64% (286)	70% (35)	90% (3 402)
Décroissant	36% (162)	30% (15)	10% (361)

De 2001 à 2006, près du tiers des collectivités des Premières nations et inuites ont vu leur score de l'IBC diminuer. Chez les autres collectivités canadiennes, seulement une collectivité sur dix a enregistré un recul.

Source:  
Statistique Canada,  
Recensement de la  
population de 2006.





# Sommaire

- L'IBC des Premières nations permet d'évaluer le bien-être des collectivités des Premières nations et inuites et de faciliter les comparaisons avec les autres collectivités canadiennes. L'indice combine des données de recensement sur l'éducation, la population active, le revenu et le logement en un « score de bien-être » (entre 0 et 100). Les composantes de l'IBC ne constituent pas une liste exhaustive de toutes les dimensions du bien-être.
- L'IBC représente seulement l'une des multiples méthodes de mesure du bien-être.
- La première diffusion de l'IBC a eu lieu en 2004.
- L'IBC de 2006 est maintenant disponible, incluant des estimations révisées pour les années passées (1981-2001).



# Sommaire (suite)

- La situation a beaucoup évolué depuis la diffusion de l'IBC de 2001.
  - ✓ Peu ou pas de progrès du score global de l'IBC des collectivités des Premières nations et inuites entre 2001 et 2006.
  - ✓ La composante éducation de l'IBC est en croissance au sein des collectivités des Premières nations et inuites de 2001 à 2006.
  - ✓ La composante logement est en déclin au sein des collectivités des Premières nations (réparations majeures) et inuites (réparations majeures et surpeuplement) de 2001 à 2006.

Bien-être des collectivités (IBC)  
des Premières nations et inuites, 2001-2006

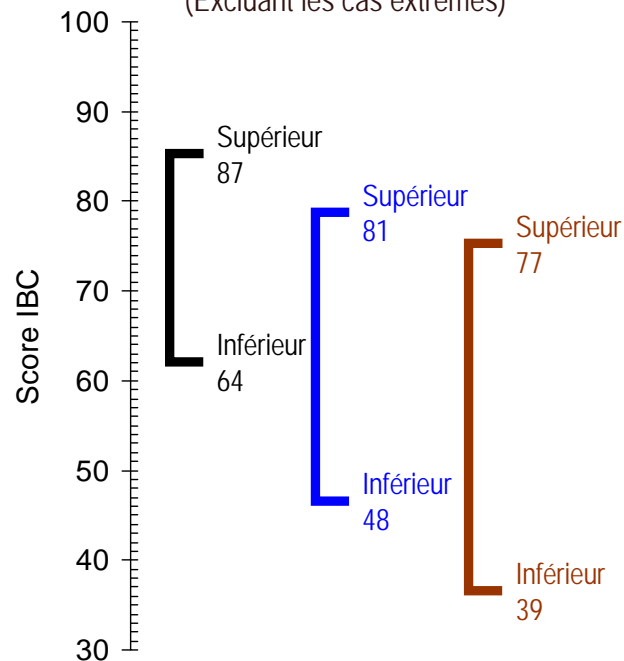
Composantes de l'IBC	Premières nations	Collectivités inuites
Éducation	Croissant	Croissant
Population active	Croissant	Décroissant
Revenu	Stable	Croissant
Logement	Décroissant	Décroissant



## Sommaire (suite)

- Le niveau de disparité observé entre les collectivités des Premières nations et inuites est plutôt stable, mais demeure nettement plus élevé que celui des autres collectivités canadiennes.
  - En 2006, 95% des autres collectivités canadiennes sont regroupés au sein d'une plage de 23 points IBC (de 64 à 87), alors que chez les Premières nations cette plage est large de 38 points (de 39 à 77). En comparaison, 95% des collectivités inuites se situent à l'intérieur d'une plage de 33 points (de 48 à 81).
  - Des 100 collectivités canadiennes ayant le classement le plus faible, 96 sont des Premières nations et une est inuite. Une seule Première nation se classe parmi les 100 collectivités avec les meilleurs scores en 2006.
  - Deux des dix collectivités autochtones les mieux classées sont inuites.

Plage de variation de l'indice de bien-être (IBC) en 2006  
(Excluant les cas extrêmes)



- Autres collectivités canadiennes (IBC moyen = 77)
- Collectivités inuites (IBC moyen = 62)
- Premières nations (IBC moyen = 57)